

ЗАО «НОТИС»

Программа управления А100

РУКОВОДСТВО ПОЛЬЗОВАТЕЛЯ

г. Бердск

1 Системные требования

1. Операционная система — Windows XP (Vista, 7)
2. Рекомендуется компьютер, оснащенный процессором Intel Pentium/Celeron, AMD K6/Athlon/Duron или совместимым с частотой 500 МГц или более
3. Рекомендуется 256 МБ ОЗУ или более
4. Монитор и видеоадаптер Super VGA с разрешением 1024x768 или более высоким
5. Клавиатура и мышь Microsoft или совместимое указывающее устройство
6. Обязательно наличие последовательного (COM) порта
7. Дополнительное оборудование: преобразователь RS-232 – RS-485

2 Установка и запуск программы

Чтобы начать работу программы необходимо запустить файл “**A100_управление.exe**”.

ВНИМАНИЕ!!!

Перед запуском программы необходимо выполнить калибровку контроллера A100, установить такие параметры как наибольший предел дозирования, цена деления, единица измерения веса (описано в руководстве пользователя A100).

Программа работает с параметрами выставленными при калибровке A100. Перед тем как перекалибровать A100 необходимо завершить текущий набор, закрыть программу и произвести перекалибровку A100.

2 Интерфейс программы

На рисунке 1 представлен вид главного меню, отображающего текущее состояние.

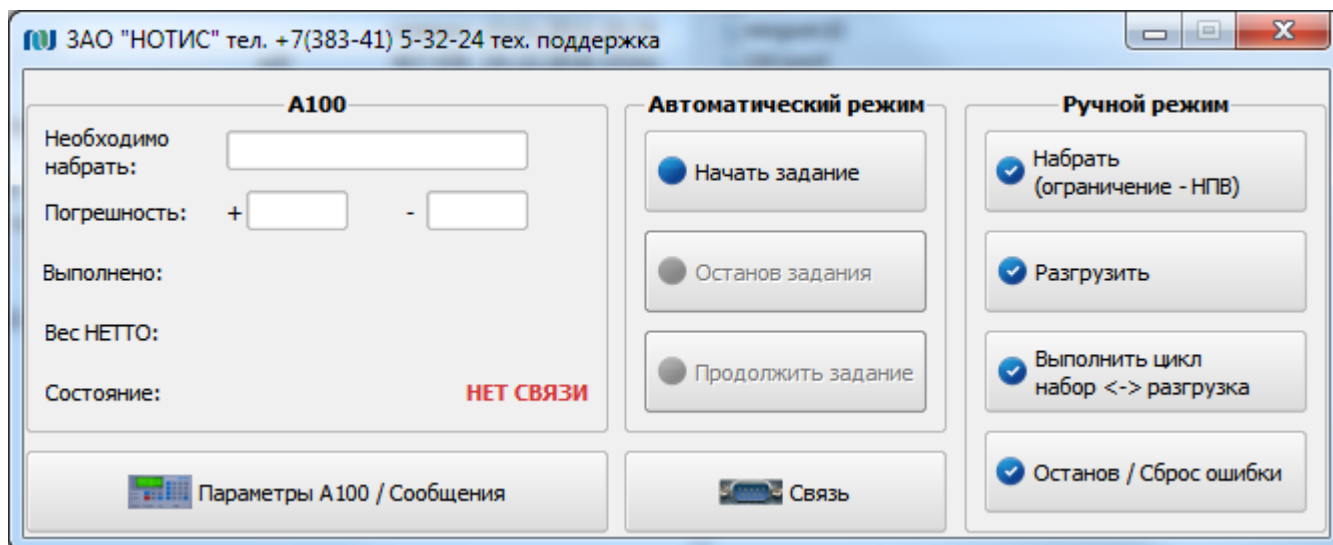


Рисунок 1 Главное окно

Начать задание — начинает отработку заданного объема продукта порциями не превышающими наибольший предел дозирования (НПД).

Останов задания — приостанавливает отработку текущего задания с возможностью продолжить работу.

Продолжить задание — возобновляет работу над текущим заданием.

Связь — открывает меню позволяющее настроить параметры связи программы с дозатором (рис.2).

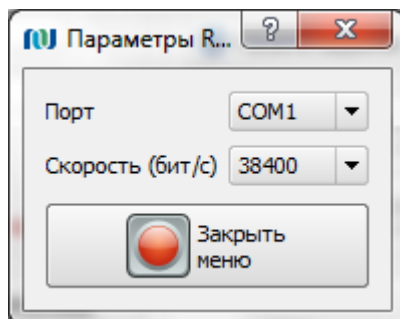


Рисунок 2 Настройка параметров связи с дозатором

Параметр «**Скорость (бит/с)**» задается при калибровке дозатора (стандартным значением является скорость – 38400). Параметр «**Порт**» указывает имя последовательного (COM) порта через который осуществляется соединение с дозатором (обычно используется порт COM1).

Параметры A100 / сообщения — открывает меню (рис. 3) отображающее текущие параметры выбранного дозатора, служебные сообщения.

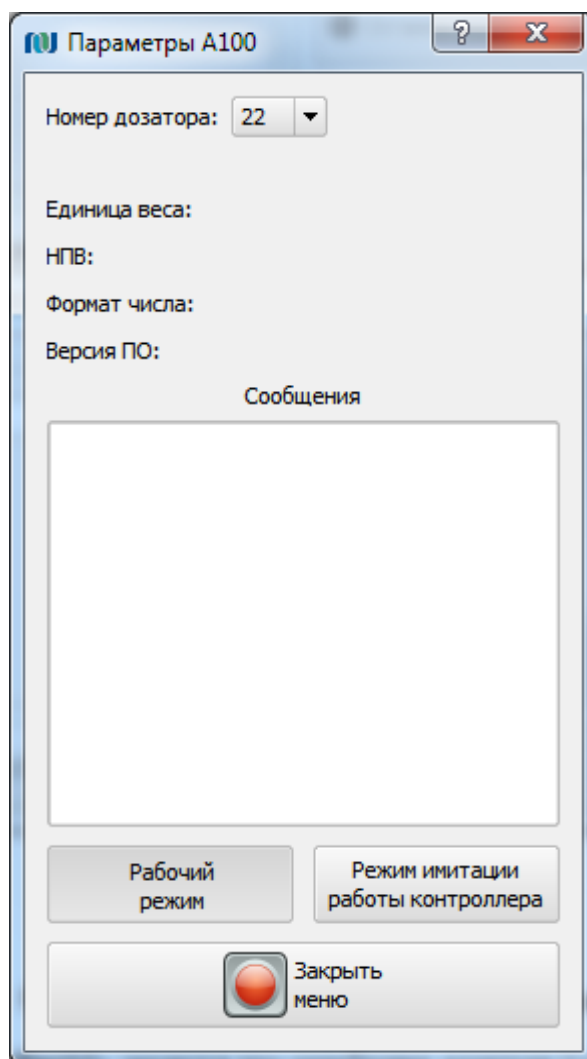


Рисунок 3 Параметры контроллера A100

Кнопка «**Рабочий режим**» - переводит контроллер в штатный режим работы (данный режим устанавливается автоматически при включении контроллера).

Кнопка «**Режим имитации работы контроллера**» - переводит контроллер в режим имитации работы при котором будут выполняться виртуальные процессы набора и отгрузки доз, а также выводиться служебные сообщения.

Ручное управление — кнопки управления дозатором в ручном режиме. Возможность ручного управления блокируется на время выполнения задания.